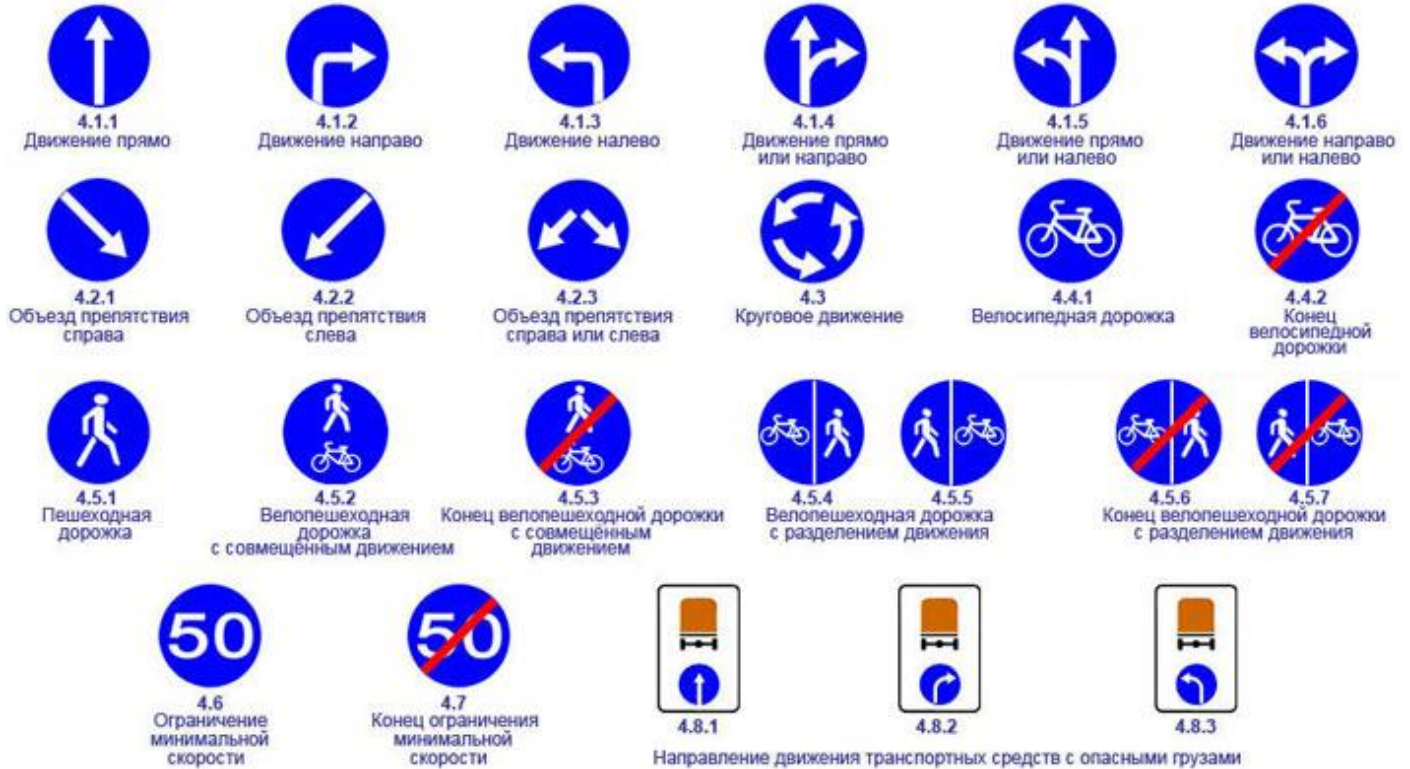


Полный курс подготовки к теоретическому экзамену в ГИБДД

Категории «А», «В», «М» и подкатегории «А1», «В1».

Тема 4. Предписывающие знаки.



Интересна история появления этих знаков. В принципе, для того, чтобы организовать движение на перекрёстке, достаточно и запрещающих знаков. В самом деле, например, вам надо установить такой порядок, чтобы на перекрёстке никто никуда не поворачивал и не разворачивался, а все бы двигались только прямо. Нет проблем! Ставим перед перекрестком знаки, запрещающие поворот направо, поворот налево и разворот.



Но, во-первых, пойд-разберись, а куда, собственно, можно!?



А, во-вторых, гораздо рациональнее вместо трех знаков поставить один, назвать его предписывающим, и пусть он показывает водителям единственное разрешённое направление движения.

Знаки 4.1.1 – 4.1.6.



4.1.1



4.1.2



4.1.3



4.1.4



4.1.5



4.1.6

К любому из этих знаков можно приставить слово «только»: «Только прямо», «Только направо», «Только налево», «Только прямо или направо» и т.д.

Но с небольшой оговоркой, ибо знаки, разрешающие поворот налево    разрешают и разворот!

И это вполне логично – ну не городить же теперь ещё и знаки с изображением разворота и ставить на перекрёстке два знака, разрешающие отдельно поворот налево и отдельно разворот. Предписывающие знаки на то и придуманы, чтобы лаконично, одним знаком, показать водителям все разрешённые направления движения на перекрёстке.

Следует также понимать, что эти знаки не отменяют общий принцип безопасности:

- прямо можно со всех полос;
- направо – с крайней правой полосы;
- налево и на разворот – с крайней левой полосы.



Например, при таком знаке двигаться прямо можете с любой полосы.

Но если вам нужно налево или развернуться, не забудьте заранее перестроиться на левую полосу.



А, например, при таком знаке не вздумайте поворачивать направо с левой полосы!

Но самое главное, что должен знать водитель - действие этих знаков распространяется только первое пересечение проезжих частей!



На данном перекрёстке пересекаемая дорога имеет **одну** проезжую часть и, следовательно, при таком знаке со всех полос – **только прямо!**



На данном перекрёстке пересекаемая дорога имеет **две** проезжие части и, следовательно, на втором пересечении проезжих частей **с левой полосы можно и налево и развернуться**.



Если устроители дорожного движения хотят, чтобы через этот перекрёсток все двигались только прямо, они будут вынуждены повторить знак 4.1.1 на разделительной полосе.



Знак 4.3 «Круговое движение».

Перед Вами перекрёсток с круговым движением. Приставляйте к знаку слово «только» и принимайте решение:



По какой траектории будете выполнять разворот?

1. Только по траектории А.
2. Только по траектории Б.
3. По любой.

Знаки «Объезд препятствия».



4.2.1
Объезд препятствия
справа



4.2.2
Объезд препятствия
слева



4.2.3
Объезд препятствия
справа или слева



В данной ситуации можете смело пересекать сплошную линию разметки. Знаки всегда сильнее разметки, а уж тем более временные знаки.



В качестве постоянных такие знаки применяют для указания направлений объезда ограждений, установленных по оси проезжей части, начала разделительной полосы и других различного рода препятствий на проезжей части.

Дорожки – велосипедная, пешеходная и велопешеходная.



4.4.1
Велосипедная дорожка



4.5.1
Пешеходная дорожка



4.5.2
Велопешеходная дорожка
с совмещённым движением



4.5.4
Велопешеходная дорожка
с разделением движения



4.5.5
Велопешеходная дорожка
с разделением движения



Рядом с проезжей частью могут организовать пешеходную и велосипедную дорожки. В этом случае их обязательно обозначает соответствующими знаками.

Примечание. В отличие от тротуара пешеходная дорожка находится на одном уровне с проезжей частью. И если бы не этот знак, по ней бы, чего доброго, начали ездить и велосипедисты, и автомобилисты.



Возможен и совмещённый вариант. Такую дорожку называют велопешеходной. Знак разрешает здесь движение одновременно и велосипедистам и пешеходам. Такая организация движения вполне устраивает велосипедистов, но не очень нравится пешеходам.



Пешеходам спокойнее вот на такой велопешеходной дорожке, с разделением движения.

Ограничение минимальной скорости.





«Пятьдесят не меньше» - вот уж, действительно, странноватое требование. Когда Правила требуют, чтобы водители **не превышали** предел разрешённой скорости, это понятно – они заботятся о безопасности. Но что такого должно быть на дороге, чтобы они же потребовали: **«Держать скорость не менее указанной на знаке»**.

Представьте себе затяжной подъём, дорога в данном направлении имеет две полосы движения, и обе полосы заняты медленно ползущими тяжёлыми грузовиками. Пропускная способность на данном участке, что называется, никакая. Выход один - надо освободить левую полосу от «тихоходов».



Вот в этом-то случае и придёт на помощь

знак 4.6  **«Ограничение минимальной скорости»**. Только если его просто повесить над дорогой, тогда он будет действовать на все полосы данного направления, а это, как вы понимаете, – нонсенс.

Поэтому в данном случае его повесят точно над левой полосой и обязательно вместе с табличкой 8.14  **«Полоса движения»**. Эта табличка локализует действие примененного с ней знака – ограничение распространяется не на все полосы данного направления, а только на ту, над которой висит знак (на ту полосу, на которую указывает стрела таблички).

Учитель. А теперь скажите, как читается такая комбинация знаков?

Ученики. Все, кто хотят остаться на левой полосе, обязаны двигаться со скоростью не менее 50 км/час. Остальные должны перестроиться на правую полосу.


Учитель. То есть этими знаками на данном участке дороги вводится особый режим движения. А какова протяжённость зоны действия этого режима?

Ученики. Если следовать логике Правил, то от места установки знаков и до ближайшего перекрёстка.

Учитель. А если это небольшой населённый пункт, и нет ни одного перекрёстка?

Ученики. Тогда до конца населённого пункта.

Учитель. А если дело происходит вне населённого пункта, и тоже никаких перекрёстков?

Ученики. Наверное, на этот случай и придуман «отбойный» знак 4.7  **«Конец зоны ограничения минимальной скорости»**.

Учитель. Верно, верно, всё правильно. Итак, по левой полосе - не менее 50 км/час, а что насчёт «не более»?

Ученики. Общие ограничения скорости никто не отменял: в населённом пункте на любой дороге – **не более 60**, а вне населённого пункта – **не более 90**.

На этом разговор о предписывающих знаках можно было бы и закончить, если бы не две особенности применения знака 4.1.1 «Движение прямо».



Во-первых, его могут установить на перегоне между перекрёстками с тем, чтобы запретить разворот в разрыве разделительной полосы. В этом случае установят его обязательно на разделительной полосе.



А, во-вторых, знак **4.1.1 «Движение прямо»** могут установить не перед перекрёстком, а после перекрестка. Причём сразу после перекрестка, то есть в самом начале перегона между перекрёстками. В этом случае ограничение, вводимое знаком, действует на весь перегон между перекрёстками.

Ученики. Ну и что это может означать? Здесь и без знака никуда не поедешь кроме, как прямо.

Учитель. Ну почему же? На перегоне между перекрёстками водители совершают множество манёвров – это и повороты направо-налево в прилегающие территории, это и разворот, и обгон, и объезд препятствия, в конце концов.

Ученики. Так что же, этот знак сейчас запрещает всё эти манёвры?

Учитель. Не совсем.

Посмотрим, что об этом сказано в Правилах:

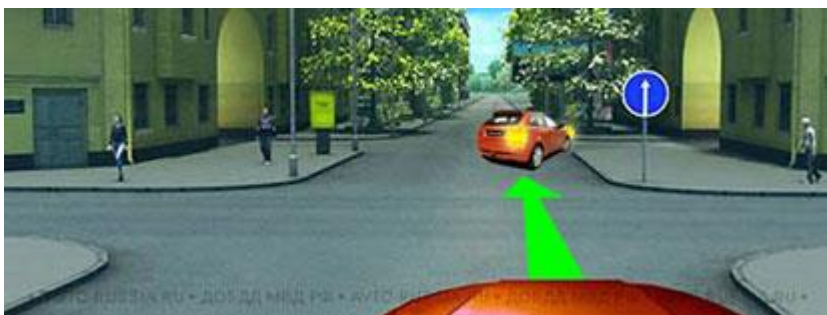
Правила. Приложение 1. Предписывающие знаки. Действие знака 4.1.1, установленного в начале участка дороги, распространяется до ближайшего перекрёстка. Знак не запрещает поворот направо во дворы и на другие прилегающие к дороге территории.

О как! Правила не стали перечислять всё, что знак запрещает. Правила сказали только о том, что знак не запрещает, а именно, не запрещён поворот направо в прилегающие территории. Так что же тогда запрещено!?

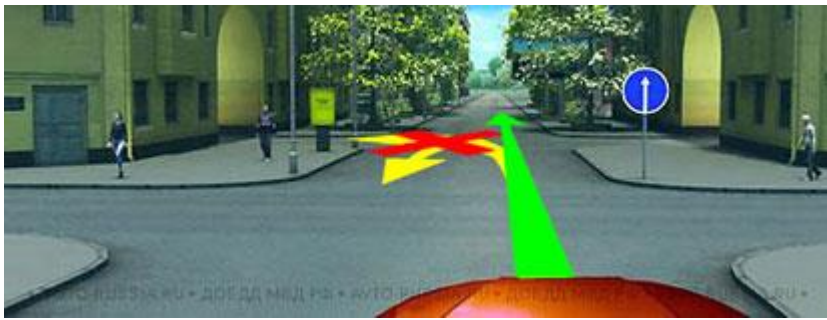
Скажите, этот знак имеет какое-нибудь отношение к остановке-стоянке? А к обгону или объезду имеет отношение? А к движению задним ходом? Ни к чему из перечисленного этот знак никакого отношения не имеет.

Этот знак может запрещать только повороты (направо-налево) и разворот! Вот к этому он имеет прямое отношение.

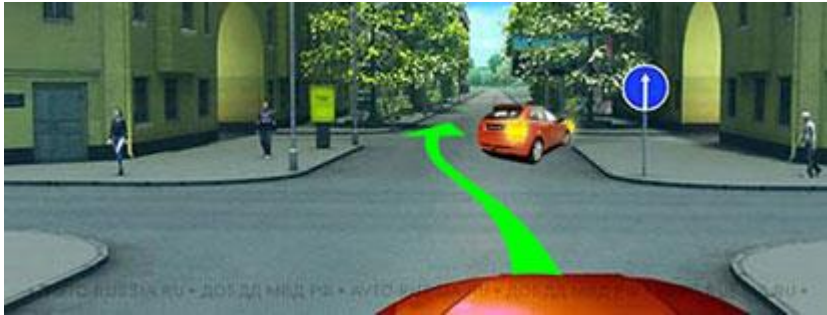
И, следовательно, этот знак (установленный в начале дороги) запрещает поворот налево в прилегающие территории и разворот на всём перегоне между перекрёстками.



Вам нужно во двор направо? Пожалуйста, поворачивайте, Правила не возражают.



Но вот во двор налево (даже при отсутствии разметки) повернуть нельзя.
И развернуться тоже нельзя.
И всё это нельзя вплоть до следующего перекрёстка.



При этом выезд на встречную полосу, как таковой, не запрещён. Можете совершать обгоны и объезжать препятствия - знак не запрещает, а разметки нет.



Но может быть и так! – На дороге нанесена сплошная осевая линия разметки, которая на всём перегоне категорически запрещает выезд на встречку.
Одновременно стоит знак 4.1.1 «Движение прямо» и в этом случае знак всего лишь дублирует дорожную разметку.

Вот поэтому-то Правила так осторожно и высказались: **«Знак не запрещает поворот направо во дворы и на другие прилегающие к дороге территории»**. При этом возможны два варианта применения знака:

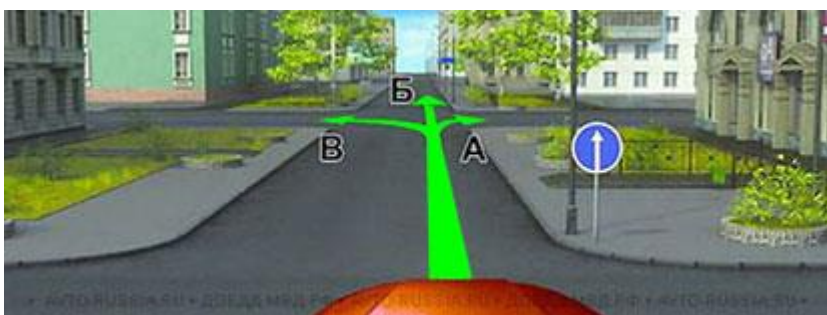
1. Если разметки нет, знак запрещает только поворот налево и разворот на протяжении перегона (но можно обгонять, объезжать и парковаться на левой стороне дороги).

2. Если разметка есть, она запрещает любой выезд на встречку.

Но знак в обоих случаях **не запрещает поворот направо во дворы и на другие прилегающие к дороге территории**.

Примечание. На самом деле при наличии такой разметки знак вообще-то и не нужен, и в Правилах о таком варианте применения знака 4.1.1 ничего не сказано. Об этом сказано в ГОСТе:

ГОСТ Р 52289-2004. Пункт 5.5.3. При необходимости знак 4.1.1 допускается применять для дублирования разметки 1.1 или 1.3, разделяющих встречные потоки транспортных средств, при этом знак устанавливают непосредственно в начале участка дороги. Действие знака в этом случае распространяется до ближайшего перекрёстка.



Осталось только напомнить вам, что знак, установленный в начале перегона между перекрёстками, действует только на сам перегон.

На следующем перекрёстке можете двигаться в любых направлениях (в том числе можете и разворачиваться).